

Carrera®
WIRELESS

10103 WIRELESS HANDREGLER
10103 WIRELESS SPEED CONTROLLER
10103 COMMANDE MANUELLE WIRELESS
10103 MANDO MANUAL WIRELESS
10103 REGULADOR WIRELESS

- D** Montage- und Betriebsanleitung
- GB USA** Assembly and Operating Instructions
- F** Instructions de montage et d'utilisation
- E** Instrucciones de uso y montaje
- P** Instruções de montagem e modo de utilização

Änderungen vorbehalten · The right to make technical modifications and changes is reserved · Sous réserve de modifications
El derecho de realizar modificaciones técnicas y cambios está reservado · Sob reserva de alterações

Carrera®

Stadlbauer Marketing + Vertrieb Ges.m.b.H. · Magazinstraße 4 · 5027 Salzburg · Austria
www.carrera-toys.com · www.carreraclub.com

D GB USA F E P

7.99.12.13.00

D

Herzlich Willkommen im Team Carrera! Die Bedienungsanleitung enthält wichtige Informationen zur Bedienung Ihres Wireless Handreglers für Evolution/Exclusiv oder PRO-X. Lesen Sie diese bitte sorgfältig durch und bewahren Sie sie anschließend auf. Bei Fragen wenden Sie sich bitte an Ihren Fachhändler oder die Carrera Service Hotline +49 911 7099-0 oder besuchen unsere Webseiten www.carrera-toys.com www.carreraclub.com

Sollten Sie Informationen zum Aufbau und Bedienung des Wireless Systems für Evolution/Exclusiv oder PRO-X benötigen, entnehmen Sie diese bitte der jeweils beigelegten Bedienungsanleitung.

Bitte überprüfen Sie den Inhalt auf Vollständigkeit und eventuelle Transportschäden. Die Verpackung enthält wichtige Informationen und sollte ebenfalls aufbewahrt werden.

Wir wünschen Ihnen viel Spaß mit Ihrem Wireless Handregler!

Inhaltsverzeichnis:

Verpackungsinhalt.....	3
Codierung Wireless Handregler.....	4
Austausch der Batterien.....	6
Sicherheitshinweise.....	7
Fehlerbeseitigung und technische Daten.....	8
Zubehözübersicht	9

GB USA

Welcome to the Team Carrera! The operating instructions contain important information on how to operate your Wireless speed controller for Evolution/Exclusiv or PRO-X. Please read them carefully and keep them for future reference. If you have any queries please contact your retailer or the Carrera Service hotline +49 911 7099-0 or visit our websites www.carrera-toys.com www.carreraclub.com

Should you need any information on the assembly and operation of the Wireless system for Evolution/Exclusiv or PRO-X please refer to the enclosed operating instructions.

Please check the contents for completeness and possible transport damage. The packaging itself contains important information which should also be kept.

We wish you a lot of fun with your Wireless speed controller!

Table of contents:

Contents of Package	3
Encoding of Wireless Speed Controller.....	4
Exchange of Batteries.....	6
Safety Instructions.....	7
Troubleshooting and technical specifications.....	8
Summary of Accessories.....	9

F

Soyez les bienvenus au sein de l'équipe Carrera! Ce mode d'emploi contient des informations importantes concernant l'utilisation de votre commande manuelle Wireless pour Evolution/Exclusiv ou PRO-X. Veuillez lire attentivement ces instructions de service et les conserver précieusement. En cas de questions, veuillez vous adresser à un vendeur spécialisé ou appeler le Service Carrera au +49 911 7099-0 ou consulter nos sites Internet www.carrera-toys.com www.carreraclub.com

Pour de plus amples informations sur l'assemblage et l'utilisation du système Wireless pour Evolution/Exclusiv ou PRO-X, veuillez consulter les instructions de service jointes à cet effet.

Veuillez vérifier si la livraison est complète et s'il y a d'éventuelles détériorations dues au transport. L'emballage contient des informations importantes et doit être également conservé.

Il ne nous reste plus qu'à vous souhaiter bien du plaisir avec votre commande manuelle Wireless!

Table des matières:

Contenu du carton	3
Codage commande manuelle Wireless.....	4
Changement des piles.....	6
Instructions de sécurité	7
Élimination des défauts et caractéristiques techniques	8
Vue d'ensemble sur les accessoires.....	9

E

¡Bienvenido al equipo Carrera! Las presentes instrucciones contienen informaciones importantes para el manejo de su mando manual Wireless para Evolution/Exclusiv o para PRO-X. Le recomendamos que lea atentamente estas instrucciones y las conserve a mano para posteriores consultas. Si tiene alguna duda, dirijase a un comercio especializado, llame al teléfono de atención al cliente de Carrera: +49 911 7099-0 o visite nuestras páginas de Internet: www.carrera-toys.com www.carreraclub.com

Si precisa información acerca del manejo del sistema Wireless para Evolution/Exclusiv o para PRO-X, le rogamos que consulte las instrucciones de uso que ha recibido con este sistema.

Compruebe el contenido del embalaje y verifique que no faltan componentes, y que no se han deteriorado durante el transporte. Conserve también el embalaje, pues contiene informaciones importantes sobre el producto.

¡Que se divierta con su mando manual Wireless!

Índice:

Contenido de la caja	3
Codificar el mando manual Wireless.....	4
Cambiar las baterías.....	6
Advertencias de seguridad	7
Subsanación de fallos y datos técnicos	8
Accesorios	9

P

Seja bem-vindo à equipa Carrera! O presente manual contém informações importantes sobre a utilização do seu regulador Wireless para produtos Evolution/Exclusiv ou PRO-X. Leia-o com atenção e, em seguida, guarde-o bem. Em caso de dúvidas, consulte seu revendedor ou a hotline do serviço pós-venda da Carrera através do número +49 911 7099-0 ou visite-nos na Internet: www.carrera-toys.com www.carreraclub.com

Caso necessite informações relativas à montagem e utilização do sistema Wireless para a série Evolution/Exclusiv ou PRO-X, consultar o respectivo manual de instruções fornecido com o produto.

Queira verificar se o conteúdo da embalagem está completo e se não há danos causados pelo transporte. A embalagem contém informações importantes e deveria também ser guardada.

Desejamos que divirta-se com seu regulador Wireless!

Índice:

Conteúdo da embalagem	3
Codificação do regulador Wireless.....	4
Mudança das baterias	6
Avisos de segurança	7
Eliminação de falhas e dados técnicos	8
Panorâmica dos acessórios.....	9

Verpackungsinhalt**Contents of package****Contenu du carton****Contenido de la caja****Conteúdo da embalagem****D**

- 1 Wireless Handregler
- 1 Austauschknopf (grün)
- 1 Neck String
- Bedienungsanleitung

GB USA

- 1 Wireless speed controller
- 1 Exchange button (green)
- 1 Neck String
- Operating instructions

F

- 1 Commande manuelle Wireless
- 1 Tête interchangeable (vert)
- 1 Neck String
- Mode d'emploi

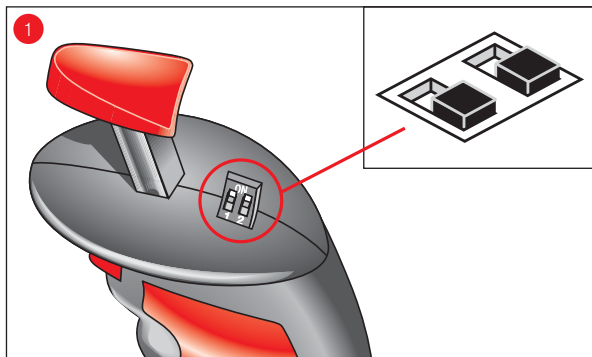
E

- 1 Mando manual Wireless
- 1 Cabezal de recambio (verde)
- 1 Neck String
- Instrucciones de uso

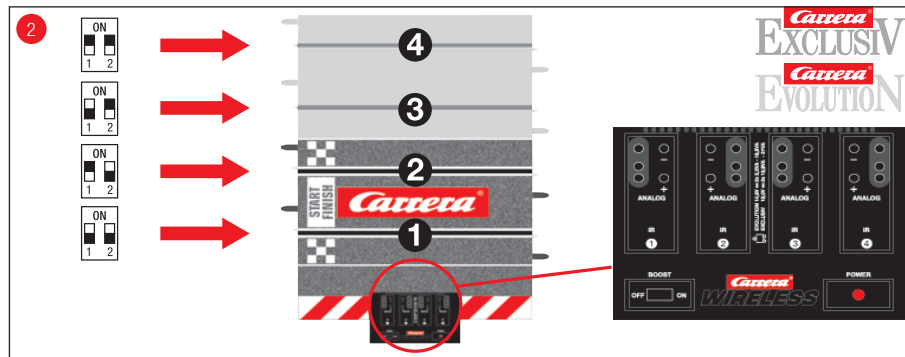
P

- 1 Regulador Wireless
- 1 Cabeçote de reposição (verde)
- 1 Neck String
- Manual de instruções

Codierung Wireless Handregler



Encoding Wireless speed controller



D

Die Einstellung bzw. Zuordnung der 4 möglichen Frequenzen werden an der Oberseite des Wireless Handreglers vorgenommen (Abb. 1). An der Unterseite des Wireless Handreglers finden Sie die Zuordnungstabelle (Abb. 4). Die Einstellung erfolgt ausschließlich am Wireless Handregler. Bitte beachten Sie, dass **zuerst** die Einstellung des Handreglers, Zuordnung zur Spur bei Evolution/Exclusiv System 2 bzw. Fahrzeug bei PRO-X System 3 und **anschließend** der Handregler durch den ON/OFF Schalter an der Handregler Unterseite eingeschaltet werden darf. Zur Codierung des Wireless Handreglers kann ein spitzer Gegenstand (z.B. Kugelschreiber) benutzt werden. Sollte, während der Handregler in Betrieb ist, die Frequenz geändert werden, so wird die Änderung erst nach erneutem Einschalten (ON/OFF Schalter an der Unterseite) des Wireless Handreglers übernommen.

Eine Änderung der Frequenz während des Spielbetriebs ist NICHT möglich.

Der Wireless Handregler schaltet bei Nichtbenutzung automatisch nach 2 Min. in den Standby Modus und wird erst durch Betätigen des Handreglers wieder aktiviert.

Weitere Informationen zum Aufbau und Bedienung des Wireless Systems für Evolution/Exclusiv bzw. PRO-X entnehmen Sie bitte der jeweils beigelegten Bedienungsanleitung.

GB USA

Tuning / assignment of the 4 possible frequencies is carried out at the top of the Wireless speed controller (Fig. 1). At the bottom of the Wireless speed controller you will find the assignment table (Fig. 4). The assignment is exclusively carried out at the Wireless speed controller. Please take into account that the speed controller has to be tuned and assigned to the lane (Evolution/Exclusiv system 2) or the car (PRO-X system 3) **first** and the speed controller has to be turned on by the ON/OFF switch at the bottom of the speed controller **afterwards**. To encode the Wireless speed controller a sharp object (e.g. a ballpoint pen) can be used. In case the frequency shall be changed while the speed controller is being operated, the change will only be effected after the Wireless speed controller has been switched on again (ON/OFF switch at the bottom).

It is NOT possible to change the frequency during operation.

Has the Wireless speed controller not been used for a period of 2 minutes it automatically turns into the standby mode and is only activated when operating the speed controller again.

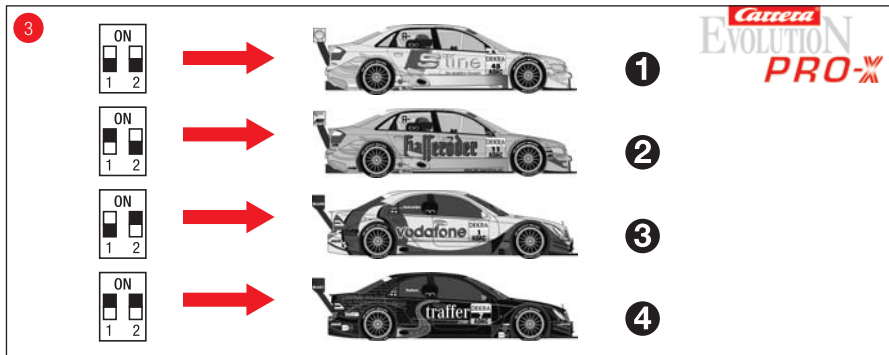
For further information regarding the assembly and operation of the Wireless system for Evolution/Exclusiv or PRO-X please refer to the enclosed operating instructions.

Codage commande manuelle Wireless

F

Le réglage et l'attribution des 4 fréquences possibles sont effectués sur la face supérieure du dispositif de commande manuelle Wireless (Fig. 1). La liste d'attribution se trouve sur le dessous de l'appareil (Fig. 4). Le réglage est effectué uniquement sur la commande manuelle Wireless. Veuillez à procéder **tout d'abord** au réglage de la commande manuelle et à l'attribution à la voie pour le système Evolution/Exclusiv 2 et au véhicule pour le système PRO-X 3 ; brancher **ensuite** la commande manuelle via l'interrupteur ON/OFF placé sur la face inférieure de la commande. Le codage de la commande manuelle Wireless peut être effectué à l'aide d'un objet pointu (stylo à bille par ex.). En cas de modification de la fréquence pendant le fonctionnement de la commande manuelle, cette modification n'est enregistrée qu'après remise en marche (interrupteur

Codificar mando manual Wireless



ON/OFF sur le dessous du dispositif) de la commande manuelle Wireless. Une modification de la fréquence pendant le déroulement du jeu n'est PAS possible.

La commande manuelle Wireless se met automatiquement en mode de veille au bout de 2 minutes de non-utilisation et est réactivée en actionnant le régulateur manuel.

Pour de plus amples informations sur l'assemblage et l'utilisation du système Wireless pour Evolution/Exclusiv ou PRO-X, veuillez consulter les instructions de service jointes à cet effet.

E

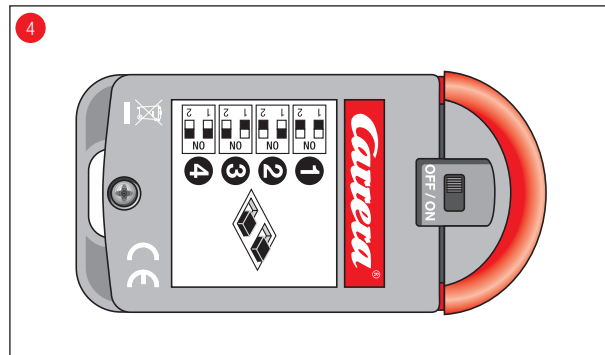
En la parte superior del mando manual Wireless puede ajustarse o asignarse una de las 4 frecuencias previstas para la comunicación con la torre (figura 1). En la parte inferior encontrará una tabla con los valores posibles (figura 4). La asignación se realiza exclusivamente en el mando manual Wireless. Tenga en cuenta el orden correcto: **en primer lugar** se realiza el ajuste en el mando manual Wireless, para asignarlo a un carril en el sistema Evolution/Exclusiv 2 o a un vehículo en el sistema PRO-X 3, y a **continuación** se conecta el mando manual con el interruptor (ON/OFF) en la parte inferior de este mando. Para codificar el mando manual Wireless puede utilizarse un objeto con punta (por ejemplo, un bolígrafo). Si se modifica la frecuencia del mando manual mientras está conectado, el cambio no tiene efecto hasta que se haya desconectado y conectado de nuevo

el interruptor principal del mando manual Wireless. Es decir, NO es posible cambiar la frecuencia del mando manual durante el juego.

Si no se utiliza el mando manual Wireless, conmuta automáticamente al cabo de 2 minutos al modo standby. Para activarlo de nuevo basta con accionar el mando.

Si precisa información acerca del montaje y el manejo del sistema Wireless para Evolution/Exclusiv o para PRO-X, le rogamos que consulte las instrucciones de uso que ha recibido con este sistema.

Codificação do regulador Wireless



P

O ajuste e a atribuição das 4 frequências possíveis são efectuadas no lado superior do regulador Wireless (fig. 1). No lado inferior do regulador Wireless encontra-se uma tabela de atribuição (fig. 4). O ajuste é feito exclusivamente no regulador Wireless. Queira observar que deve ser feito **em primeiro lugar** o ajuste do regulador, a atribuição da via em sistema Evolution/Exclusiv 2 ou veículo em sistema PRO-X 3 e somente **em seguida** o regulador deve ser ligado pelo interruptor ON/OFF que se encontra no seu lado inferior. Para a codificação do regulador Wireless pode ser utilizado um objecto pontiagudo (por exemplo, uma caneta). Caso a frequência deva ser alterada durante o funcionamento do regulador, a alteração só será aplicada depois que o mesmo for desligado e novamente ligado (através do interruptor ON/OFF no lado inferior).

NÃO é possível alterar a frequência durante a utilização.

O regulador Wireless é automaticamente desligado se não for utilizado por 2 minutos, passando para o modo de stand-by. Ele é então reactivado assim que for novamente utilizado.

Caso necessite informações relativas à montagem e utilização do sistema Wireless para a série Evolution/Exclusiv ou PRO-X, consultar o respectivo manual de instruções fornecido com o produto.

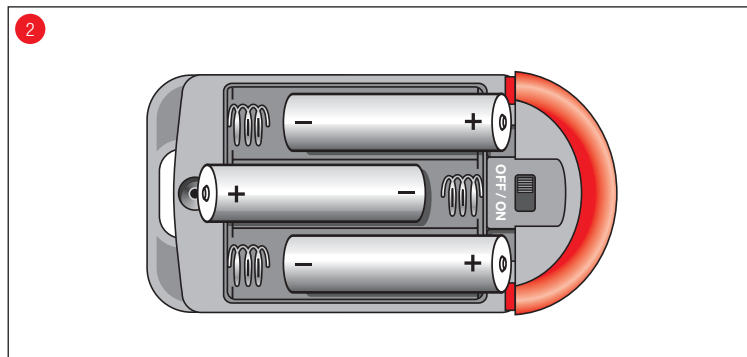
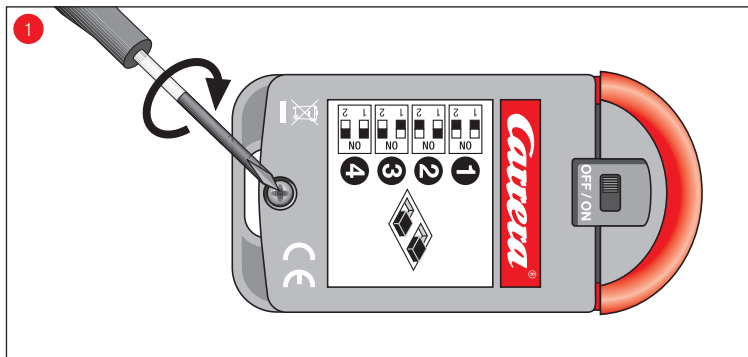
Austausch der Batterien

Exchange of batteries

Changement des piles

Cambiar las baterías

Mudança das baterias



D

Der Wireless Handregler benötigt zum Betrieb 3 x AA (R6) Batterien (nicht im Lieferumfang enthalten). Ein Leistungsabfall der Batterien macht sich durch eine reduzierte Reichweite des Handregler zum Empfänger/Tower bemerkbar. In diesem Fall sollten Sie die Batterien an der Unterseite der Handregler (Abb. 1) wie dargestellt (Abb. 2) austauschen.

Bei neuen Batterien/aufladbaren Batterien kann man von einer Dauerspielzeit von ca. 48 Stunden oder einer Standby Zeit von ca. 200 Stunden ausgehen.

GB USA

For operating the Wireless speed controller 3 x AA (R6) batteries are required (not included). A drop in the batteries performance becomes noticeable by a reduced range between the speed controller and the receiver/tower. In this case the batteries need to be changed at the bottom of the speed controllers (Fig. 1) as shown (Fig. 2).

Using new batteries/rechargeable batteries a permanent playing time of approx. 48 hours or a standby time of approx. 200 hours can be assumed.

F

La commande manuelle Wireless fonctionne avec des piles 3 AA (R6) (non comprises à la livraison). Une réduction du rayon d'action de la commande manuelle au récepteur/tour indique l'usure des piles. Dans ce cas, changer les pile logées sur le dessous du dispositif de la commande manuelle (Fig. 1) comme indiqué (Fig. 2).

L'utilisation de nouvelle piles ou de piles rechargeables permet un fonctionnement continu d'environ 48 heures ou un temps de veille de près de 200 heures.

E

El mando manual Wireless precisa tres pilas de tipo Mignon AA (R6). Las pilas no se incluyen en el suministro. A medida que disminuye la carga de las baterías se reduce el alcance de la comunicación entre el mando manual y el receptor (torre). En ese caso, abrir la tapa en la parte inferior del mando manual (figura 1) para sustituir las pilas como se muestra en la figura 2.

Si se emplean pilas nuevas o baterías recargables completamente cargadas, en general puede utilizarse el juego de forma continua durante unas 48 horas. El tiempo de standby asciende a unas 200 horas.

P

O regulador Wireless necessita de 3 baterias tipo AA (R6) (não fornecidas na embalagem). Percebe-se que as baterias estão fracas através da redução do alcance do regulador em relação ao receptor/torre. Se isso ocorrer, substituir as baterias no lado inferior do regulador (fig. 1) da forma ilustrada (fig. 2).

Com baterias descartáveis/recarregáveis novas, pode-se contar com uma utilização do brinquedo por cerca de 48 horas ou com um tempo de stand-by de aproximadamente 200 horas.

D

- Das Spielzeug ist nicht für Kinder unter 3 Jahren geeignet wegen verschluckbarer Kleinteile und funktionsbedingter Klemmgefahr!
- Gehäuse vom Wireless Handregler und Tower nicht öffnen!
- Das Spielzeug darf nur mit den angegebenen Batterien betrieben werden!
- Batterien mit der richtigen Polarität einlegen!
- Ungleiche Batterietypen oder neue und gebrauchte Batterien dürfen nicht zusammen verwendet werden!
- Verbrauchte Batterien aus dem Spielzeug herausnehmen!
- Nicht aufladbare Batterien dürfen nicht aufgeladen werden!
- Aufladbare Batterien vor dem Laden aus dem Spielzeug nehmen!
- Aufladbare Batterien nur unter Aufsicht Erwachsener laden!

ACHTUNG:

Verbrauchte Batterien dürfen nicht in den Hausmüll, Entsorgung durch Sondermüll.

GB USA

- This toy is not suitable for children under the age of 3 because of small parts that can be swallowed and a functional risk of getting caught!
- Do not open the housing of the Wireless speed controller and of the tower!
- This toy may only be operated with the batteries mentioned!
- Insert the batteries according to the correct polarity!
- Do not use different types of batteries together or a combination of new and used ones!
- Remove used batteries from the toy!
- Do not recharge non-rechargeable batteries!
- Remove rechargeable batteries from the toy before recharging them!
- Rechargeable batteries should only be recharged under the supervision of an adult!

ATTENTION:

Used batteries should not be disposed of with normal household waste. Use special battery disposal.

F

- Le jouet n'est pas approprié aux enfants de moins de 3 ans en raison des petites pièces pouvant être avalées et du risque de se coincer les doigts!
- Ne pas ouvrir le boîtier de la commande manuelle Wireless et de la tour!
- N'exploiter le jouet qu'avec les piles recommandées!
- Placer les piles conformément à la polarité!
- Ne pas utiliser des piles de type différent et des piles neuves avec des piles usagées!
- Retirer les piles usées du jouet!
- Ne pas recharger des piles non rechargeables!
- Retirer les piles rechargeables du jouet avant de les recharger!
- Recharger les piles rechargeables uniquement sous surveillance d'un adulte!

ATTENTION:

Ne pas jeter les piles usées dans les ordures ménagères mais dans un container spécial prévu à cet effet.

E

- Este juego no es adecuado para niños menores de 3 años, pues contiene piezas pequeñas que podrían tragarse, y existe peligro de que se pillen los dedos!
- No abrir la carcasa del mando manual Wireless ni de la torre!
- Utilizar en el mando manual solamente pilas o baterías del tipo especificado!
- Al colocar las pilas, prestar atención a la polaridad correcta!
- No utilizar conjuntamente baterías de tipos diferentes, ni tampoco baterías nuevas junto con baterías usadas!
- Extraer del mando manual las baterías descargadas!
- No intentar nunca recargar baterías no recargables!
- Antes de cargar las baterías recargables hay que extraerlas del juguete!
- Para cargar las baterías se requiere la supervisión de un adulto!

ATENCIÓN:

las pilas usadas no deben tirarse a la basura doméstica. Entregar o desechar las pilas usadas en los lugares previstos para ello.

P

- O brinquedo não é indicado para crianças menores que 3 anos, pois contém peças pequenas que poderiam vir a ser engolidas, além de haver perigo da criança ficar presa por peças do produto!
- Não abrir a carcaça do regulador Wireless ou da torre!
- O brinquedo só pode ser utilizado com as baterias indicadas!
- Ao colocar as baterias, observar a polaridade correta!
- Não é permitido utilizar tipos diferentes de bateria ou baterias novas e usadas ao mesmo tempo!
- Remover baterias vazias do brinquedo!
- Não carregar baterias descartáveis!
- Antes de recarregar baterias, removê-las do brinquedo!
- Carregar baterias somente sob supervisão de um adulto!

ATENÇÃO:

Baterias usadas não podem ser deitadas fora como lixo comum. Eliminação controlada como lixo especial.

D

Fehlerbeseitigung:

- Bitte beachten Sie, dass es beim Einsatz des Carrera Wireless Systems für PRO-X bei direkter und starker Sonneneinstrahlung zu Fehlfunktionen kommen kann.
- Sollte sich der Empfangsradius verringern, überprüfen Sie bitte die Batterien.

Stromquelle:

3 x 1,2V oder 1,5V Mignon-Batterien
Batterien nicht im Lieferumfang enthalten.

Technische Daten:

BatterietypAA/R6
CE-Zeichenja



.....ja



.....ja

GB USA

Trouble shooting:

- Please take into account that exposing the Carrera Wireless System for PRO-X to direct and strong sunlight may result in malfunctions.
- In case the receiving radius is decreasing please check the batteries.

Power supply:

3 x 1.2 V or 1.5 V AA batteries
Batteries not included

Technical specifications:

Type of batteryAA/R6
CE mark of conformityyes



.....yes



.....yes

F

Élimination des défauts:

- Veuillez tenir compte que toute exposition directe et intense aux rayons du soleil peut provoquer des dysfonctionnements lors de l'utilisation du système Wireless Carrera pour PRO-X.
- Vérifier l'état des piles en cas de réduction du rayon de réception.

Alimentation électrique:

3 x 1, 2 V ou 1,5 V pile miniature
Piles non comprises à la livraison.

Caractéristiques techniques:

Type de pileAA/R6
Sigles CEoui



.....oui



.....oui

E

Solución de fallos:

- Si se utiliza el sistema Carrera Wireless para PRO-X bajo la radiación solar intensa pueden producirse anomalías.
- Si disminuye de forma patente el radio de recepción entre los mandos y la torre, controle la carga de las pilas.

Alimentación eléctrica:

3 pilas Mignon de 1,2 V o de 1,5 V
Las baterías no se incluyen en el suministro.

Datos técnicos:

Tipo de bateríaAA/R6
Marcado CEsí



.....sí



.....sí

P

Eliminação de falhas:

- Observe que podem ocorrer erros no funcionamento se utilizar o sistema Carrera Wireless para a série PRO-X sob raios solares directos e fortes.
- Se o raio de recepção diminuir, verificar as baterias.

Fonte de alimentação:

3 x baterias Mignon de 1,2 V ou 1,5V
Baterias não fornecidas com o aparelho.

Dados técnicos:

Tipo de bateriaAA/R6
Códigos CEsim



.....sim



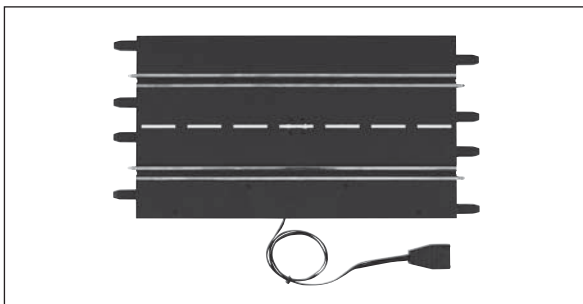
.....sim

**10100 Wireless Set - PRO-X**

2 Handregler, 1 Empfänger/Tower, 2 Neck Strings, Bedienungsanleitung · 2 speed controllers, 1 receiver/tower, 2 neck strings, operating instructions · 2 régulateurs manuels, 1 récepteur/tour, 2 neck strings, mode d'emploi · 2 reguladores manuales, 1 receptor/torre, 2 neck strings, manual de instruções · 2 reguladores manuales, 1 receptor/torre, 2 correas para el cuello, manual de instrucciones de uso

**10101 Wireless Set - Evolution/Exclusiv**

2 Handregler 1 Empfänger/Tower, 1 Anschlussstück, 2 Neck Strings, Bedienungsanleitung · 2 speed controllers, 1 receiver/tower, 1 connecting section, 2 neck strings, operating instructions · 2 régulateurs manuels, 1 récepteur/tour, 1 raccord, 2 neck strings, mode d'emploi · 2 reguladores manuales, 1 receptor/torre, 1 peça de ligação, 2 neck strings, manual de instruções · 2 reguladores manuales, 1 receptor/torre, 1 pieza de conexión, 2 correas para el cuello, manual de instrucciones de uso

**10102 Wireless - Evolution/Exclusiv**

Anschlusschiene, für 4-spurigen Ausbau · Connecting, section for 4-lane extension · Rails de connexion, pour extension 4 voies · Peça de conexões, para ampliação a 4 carris · Carril de ligação, para ampliação para 4 vias

Alle Carrera Ersatzteile im Web Shop erhältlich: www.carrera-toys.com
Lieferung erfolgt ausschließlich nach Deutschland, Österreich, Niederlande, Belgien und Luxemburg

All Carrera spare parts are available in the webshop: www.carrera-toys.com
Delivery exclusively to Germany, Austria, Netherlands, Belgium and Luxembourg.

Toutes les pièces de recharge Carrera sont disponible dans notre boutique en ligne: www.carrera-toys.com. Livraison exclusivement en Allemagne, en Autriche, aux Pays-Bas, en Belgique et au Luxembourg.

Todos los repuestos de Carrera pueden adquirirse en el web shop: www.carrera-toys.com. Suministros exclusivamente a Alemania, Austria, Paise Bajos, Bélgica y Luxemburgo.

Todas as peças sobresselentes da Carrera podem ser adquiridos no Web Shop: www.carrera-toys.com. Serão feitas entregas somente na Alemanha, Áustria, Holanda, Bélgica e em Luxemburgo.

**10105 Wireless - Evolution PRO-X/
Evolution/Exclusiv · Empfänger/Tower:**

1 Empfänger/Tower, Bedienungsanleitung · Receiver/Tower: 1 receiver/tower, operating instructions
Récepteur/Tour: 1 récepteur/tour, mode d'emploi
Receptor/Torre: 1 receptor/torre, manual de instruções · Receptor/Torre: 1 receptor/torre, Manual de instruções

